



居場所とは…

子どもの居場所とは、地域の子どもたち誰もが、地域の信頼できる大人たちの見守りの中で、安心して集える場所です。

子どもの居場所は、食を提供する場や、学習支援の場、遊びを行える場などがあり、居場所の実施場所や規模、運営方法等その形態はさまざまです。





居場所への想い

佐賀には、「子どもの居場所」づくりの活動をはじめ、何らかの形で子どもたちや地域のために役立ちたいという「志」をお持ちの方々がたくさんいらっしゃいます。私たち行政は、こうした地域の皆さんの自発的な思いと実践行動を大切にし、主導するのではなく後押しすることを基本とし、一緒に課題解決に取り組んでいきたいと考えています。

そして、これこそが“佐賀らしさ”だと思います。

佐賀県 男女参画・こども局 局長

稲富正人



もくじ

contents



子どもの居場所立ち上げのノウハウ

[立ち上げの前に]

見学しよう	01
仲間を集めよう	02
地域の情報を整理しよう	03

[立ち上げの手順]

計画してみよう	04
呼びかけよう	05
リスクの確認をしよう	06-07
開催準備をしよう	08
一度やってみよう	09
開催当日の準備・流れについて	10

居場所 事例

CASE 01 宿町食堂	11
CASE 02 よりみちステーションくむくむ	12
CASE 03 子どもと大人の中野交流塾	13
Q&A	14-15
子どもの居場所マップ	16
子どもの居場所運営 継続に向けて	17
相談窓口一覧	18-19



見学しよう

一言で“子どもの居場所”と言っても、さまざまな居場所があります。いろいろな居場所を見学し、立ち上げたい居場所のイメージをふくらませていきましょう。

見学するポイント

- 居場所の立地
- 居場所の広さ
- 居場所の設備
- スタッフやボランティアの数
- 資金・資材の集め方
- チラシなど周知方法
- 居場所に来る人数
- 保険や衛生管理の仕方
- 1日のスケジュール など



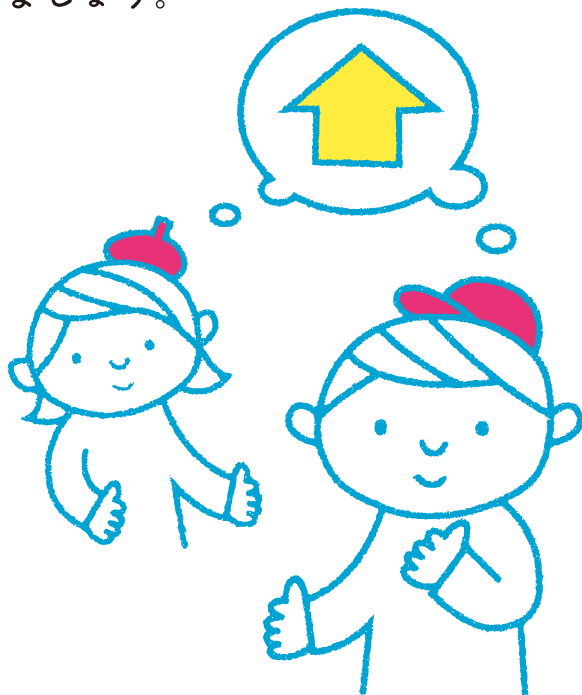


仲間を集めよう

一緒に活動してくれる仲間が必要になります。
仲間が集まったら、立ち上げたい居場所のイメージを共有し、
どういった居場所にするのかを話し合しましょう。

話し合うポイント

- どんな居場所にしたいのか
- 何のために居場所づくりをするのか
- 誰のために居場所づくりをするのか
- 各々がどういった支援ができるのか など





地域の情報を整理しよう

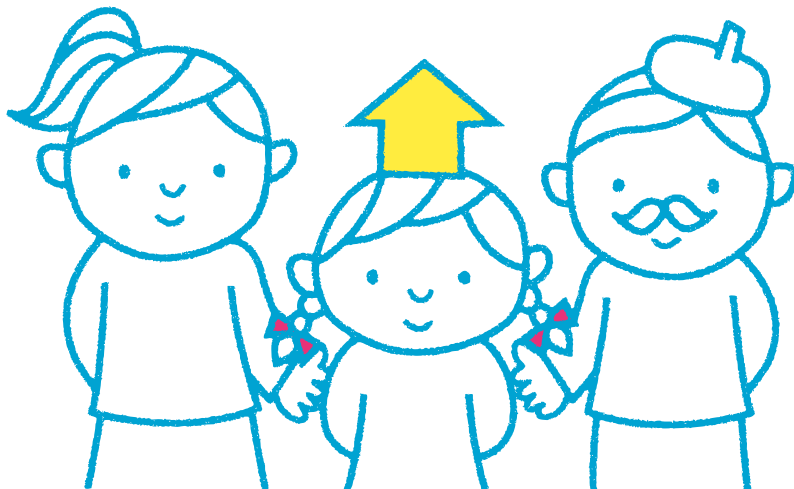


居場所の立ち上げで重要なことは、地域の現状を知ることです。
地域の特色などを整理しましょう。



整理するポイント

- 子どものニーズ
- 親のニーズ
- 地域のニーズ
- 地域の特色(強み・弱み) など





計画してみよう

具体的な計画を立てます。

いつ(日時)、どこで(場所)、だれに(対象者)、
どんなことをするのかを決めましょう。



! 検討するポイント

- 開催頻度
- 開催日時
(月〇回、〇曜日、〇時～〇時など)
- 開催前日までの準備
- 開催当日の流れ
- 会場
- 対象者
- スタッフの役割分担
- 資源調達方法
(小中学生以下、大人で設定するなど)
- 利用料
- 居場所運営のルール
- 周知方法
- 会場レイアウト
- 保険や衛生管理の仕方 など



呼びかけよう

子どもたちに向けて呼びかけるときは、相談をした自治体や地域、学校等に協力を依頼しましょう。また、子どもたちが理解できるように内容を工夫しましょう。

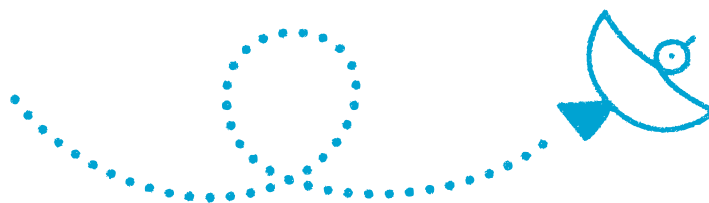
！ 工夫のポイント

- 自治会の回覧板等での呼びかけ
- 地域の商店等にポスター・チラシの設置
- 学校にチラシ等を配布
- 看板やのぼりの設置
- SNSを使った広報 など



リスクの確認をしよう

居場所を立ち上げるにあたって、安心と安全にしっかり取り組むことが大切です。子どもは遊んでけがをしたり、急に熱を出すこともあります。食事のアレルギー対応や衛生管理についての配慮も必要です。



ボランティア保険

居場所の運営に応じたボランティア保険に加入することはとても大切なことです。



03

衛生管理

次の衛生管理チェックリストで確認しよう！

調理前に行うこと

- 01 調理施設は清掃や整理整頓を行いましたか？
- 02 トイレは清掃、消毒を行いましたか？
- 03 調理担当者は、下痢・嘔吐の症状があるなど体調不良ではありませんか？また、手指の傷などはありませんか？
- 04 エプロンや三角巾、必要に応じてマスクなど、清潔な作業着を身につけましたか？
- 05 手洗い、消毒を行いましたか？また、子どもが調理に参加する場合は、手洗い、消毒を徹底させましたか？
- 06 原材料は、仕入れ時に鮮度、賞味期限等を確認し、1回で使い切れる量を仕入れましたか？
- 07 献立や食材の仕入れ先・仕入れ時間の記録(レシートなど)は保管しましたか？
- 08 仕入れた食品は冷蔵庫や冷凍庫で保管していますか(冷えていないなどの温度の異常はありませんか)？また、生肉や鮮魚介類などの食品は他の食品を汚染しないよう、冷蔵庫の最下段に区別して保管しましたか？
- 09 お年寄り、幼児、妊婦などの抵抗力が弱い方が食べる場合、メニューに生ものは入っていませんか？

調理中に行うこと

- 10 魚介類、野菜・果物は流水で良く洗いましたか？
- 11 別の原材料を調理する場合などは、手洗い、消毒を行いましたか？また、手洗いの際、調理器具についても、洗剤で洗浄してから使いましたか？
- 12 食品(特に肉類)は、中心部までよく加熱(中心温度75℃で1分間以上)しましたか？
- 13 生の食材を扱う調理器具と加熱済みの食品に使用する調理器具は専用のものを使用しましたか？専用のものがない場合は、よく洗剤で洗浄してから、使いましたか？

調理が終わった後に確認すること

- 14 調理後は、時間を置かずに提供しましたか？



出典元：厚生労働省

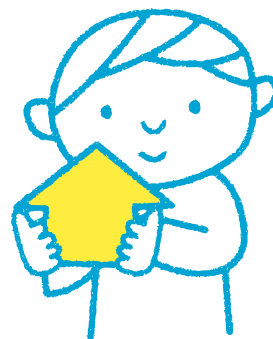
「子ども食堂の活動に関する連携・

協力の推進及び子ども食堂の運営上留意すべき事項の周知について」

(平成30年6月28日通知)

開催準備をしよう

オープンの前に、前日までの準備を確認しましょう。



！ 1週間前までの準備のポイント

- 会場の確保
- 開催当日の流れを決定
- 協力先(ボランティアや学校等)への依頼
- チラシの作成と配布
- スタッフ、ボランティアへの事前説明
- 必要な保険への加入 など

！ 前日までの準備のポイント

- 進行表や当日配布する印刷物等の印刷、準備
- 物品、準備物の最終確認
- 会場が使用できる場合は、前日のうちにレイアウトの確認
- スタッフ、ボランティアの駐車場・駐輪場の確保
- 参加者名簿・名札等の準備
- 会場の安全確認
- 衛生管理の確認



一度やってみよう

オープンの前に、地域の関係者・支援者を集めてプレオープンを行ってみましょう。多くの方に居場所を知ってもらうきっかけとなります。

！ プレオープンで確認するポイント

- 設備や備品の数や状態
- スタッフの動き
- 参加者へのアンケート結果
- 一日の流れ



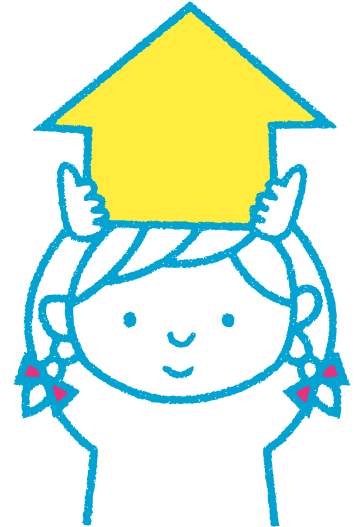


開催当日の準備・流れについて

オープン当日の準備・流れを確認しましょう。

● 当日の準備・流れ確認のポイント

- 会場設営（開催チラシ、入口、トイレ等貼り紙の掲示）
- 会場の安全確認
- 食事を提供する場合は、アレルギー対応や衛生管理の確認
- 参加者名簿や名札等の受付準備
- 当日の進行や緊急時の対応について、スタッフ、ボランティアと共有
- 施設の利用方法やスタッフ、ボランティアの荷物の保管場所等の確認
- 居場所終了後の、会場内の確認（破損など）、戸締り
- スタッフ、ボランティアでよかった点、困った点、収支を含めた結果等の共有



CASE 01

食

鳥栖市みんなの食堂

宿町食堂

鳥栖市みんなの食堂「宿町食堂」は、地域に住むみんなのための子ども食堂です。地域との連携を大切に開催しています。



1日のスケジュール Schedule

●木曜日までに食材の調達

[金曜日]

9:00~12:00

ボランティアスタッフ3名から5名で、
食材切込みなどの下準備



[土曜日]

8:00 ボランティアスタッフ10名から15名が集まって準備開始

11:00 受付開始→子ども食堂開始 ※スタッフ含め100名分準備

13:00 遊びの時間開始 ※高齢者との交流も含む

16:00 振り返り

17:00 解散 ※解散後、毎月一回はこども食堂運営会議を5名程度で実施

運営 コミュニティービスケット

代表 飯田美紀

対象 幼児 50円 小中学生 100円

所在地 鳥栖市宿町1267-1 宿町公民館

設立 平成29年5月

大人(高校・大学生含む) 300円
シルバー(65歳以上) 200円

活動日 毎月第2土曜日 11:00~17:00

CASE 02

いつでもだれでも来られる
みんなの「居場所」 みんなの「Home」

遊

よりみちステーションくむくむ

子どもたちは、自由に自分のやりたいことをして
過ごしています。何もしなくても居ていい場所です。



1日のスケジュール Schedule

- 11:00** 居場所の鍵を開けて、受け入れ準備。部屋の掃除・駄菓子や飲み物の補充など。
子どもたちは、時間内の好きな時間に来て、好きなだけ過ごして、好きな時間に帰る。
何をして過ごすかは、子ども自身が決める。漫画や本を読んだり、ゲームをしたり、ゴロゴロしたり、宿題をするなど。
駄菓子コーナーで買い物もできる。スタッフは、子どもの様子を見守る。話し相手になることもある。
しつけや指導はしない。
- 18:00** 後片付けをして、鍵を閉める。

運営 よりみちステーション

代表 小林由枝

対象 どなたでも

活動日 月・火・金は11:00～18:00

設立 平成24年

所在地 佐賀県武雄市武雄町武雄5603-8

木は11:00～20:00

よりみちステーションは、他に2ヶ所をみんなの「居場所」として準備しています

自治公民館での
放課後の居場所

ぼちぼちや

武雄市武雄町 永島公民館（水曜日の放課後～18:00）

中学生と赤ちゃんと
地域の人のふれあいの場

てくてく

武雄中学校（月2回 木曜日 11:00～14:00）5月～12月

CASE 03

子どもと大人が交流する場

学

子どもと大人の中野交流塾

子どもと大人(高齢者)が交流できる学習支援を中心とした居場所を開催しています。



1日のスケジュール Schedule



14:00 集合 準備開始

当日の運営スケジュールの確認

宿題・遊び道具など前回開催の振り返り

※ボランティアスタッフは10名から12名

15:00 通学路見守り人員配置 2か所(交差点)

15:25 受付開始 宿題開始

※学習支援スタッフ5名程度

16:00 遊び時間開始

16:30 解散 冬時間

17:00 解散 夏時間

※解散と同時に、
通学路見守り
スタッフ配置

運営 中野長寿会

代表 河内利大

設立 平成30年6月

対象 中野校区小学生

中野校区住民

所在地 武雄市朝日町大字中野 中野自治公民館

活動日 毎月第2・4水曜日 15:00 ~ 17:00



Q&A

Q. 子どもの居場所を始めてみたいと思っていますが、何から手を付けたらよいでしょうか。

A. まずは、近くの居場所を訪問してみましょう。

こんな居場所にしたい、というイメージをお持ちですか？

居場所のイメージが湧かなかったり、居場所を具体的に知りたい場合は、まずはお近くの居場所を訪問することから始めてみましょう。現場を見ることで、ヒントがたくさん生まれ、ヒントからイメージが広がります。

Q. 子どもや大人に、居場所への参加を呼びかけるにはどうしたらいいでしょうか？

A. 自治会や市役所・役場に相談しましょう。地域によっては学校の協力を得られる場合もあります。

活動している居場所の多くは、いわゆる口コミで、地域の人づてに呼びかけて集まることが多く、子どもを集めるというより、来たい子どもが集まるのが、居場所の特徴です。

広く広報するようなものに関しては、始める前に、自治会や市役所・役場にも相談しておく、周知がスムーズになり、地域によっては学校の協力も得られる場合もあります。

また、特定の子どもの対象にすることで、参加しづらくなる子どももいます。このため、広く誰もが参加できるような設定にしておく、そのような子どもも参加しやすくなります。

Q. どういった場所（施設）で、居場所を立ち上げたらいいかわかりません。

A. 公的な施設だけでなく、身近にあるさまざまな場所が居場所になります。

公民館や町内会館、神社、団体の施設、商店街の空き店舗、空き屋賃貸等が活用されています。

子どもの居場所は、いろいろな場所（施設）が利用されています。大きな場所でなくても、居場所を始めることはできます。

まずは、賛同する仲間たちや地域の人達に思いを話してみてもいいでしょうか？

場所を提供したり、情報を提供してくれる人が現れるかもしれません。

**Q. 立ち上げ資金としてどれくらい必要ですか？
また、どのように集めたらよいですか？**

- A.** 居場所の形態にもよりますが、基本的には、お金がなければできないというものではありません。立ち上げに必要な部分、年間の活動で必要と考える部分を整理しましょう。公的及び民間の助成金を活用することも可能です。また、食材や教材などの寄付を申し出てくれる方も出てくるかもしれません。立ち上げ後、継続して活動していくためには、寄付を募るなどの活動が有効となるほか、参加費の設定という方法もあります。活動に必要な資金は、金額全体を月額や個々の活動にかかる経費として見直してみると、現実的に毎月必要な金額もわかるようになり、計画的な寄付の呼びかけができます。

**Q. 学生ボランティアや地域で手伝ってくれる方が定着するためには、
どうすればよいでしょうか。**

- A.** 定着するためには、ボランティアや地域で手伝ってくれる方が、また来たいと思う居場所づくりや役割分担が必要です。居場所に関わる人全員が同じペースで活動できるわけではなく、各々が参加できる範囲で居場所に関わることが大切です。一緒につくる仲間として活動できているか、関わってくれる方々が主体的になれる状況をつくることができているか振り返ってみてください。また、応援したくて参加してきた方々や学生ボランティアには、具体的な役目を示す一方で、「何をやってみたいか」確認するなど、意識を共有し、主体的な仲間が増えることで、仲間が定着することにつながります。

Q. 子どもの様子がおかしいな、と思ったとき、どうしたらいいでしょうか。

- A.** 相談窓口にご相談してみてください。集まってくる子どもたちの中には、いろいろな困難を抱えている子もいます。子ども自身は、自分が困った状況にあるのかどうか、気づいていない場合もあります。周りの大人がサインに気づいてあげましょう。



▶ 子どもの居場所マップ



- 1 ココロひろば
- 2 子ども食堂よってこランド
- 3 佐賀こども食堂
- 4 さんどカフェ
- 5 循誘の遊び場ゆうゆう(市運営)
- 6 高木瀬子どもの居場所
- 7 てらこやあんのんだれでも食堂
- 8 ふれあいハートこども食堂
- 9 佐志食堂
- 10 宿町食堂
- 11 ほんまち食堂
- 12 伊万里未来子ども食堂
- 13 子どもと大人の中野交流塾
- 14 なかよし川良っ子
- 15 よりみちステーションくむくむ
- 16 よりみちステーションぼちぼちや
- 17 Aスタ寺子屋
- 18 かしまこども食堂うまい
- 19 みんなの居場所ま・まんでいカフェ
- 20 うれしのこども食堂うまい
- 21 おてら食堂
- 22 寺子屋かんざきこども食堂
- 23 みんなの食堂
- 24 基山こどもの家
- 25 小学校放課後補充学習事業(町運営)
- 26 こども食堂なごみ
- 27 みやきコミュニティ食堂



※公表許可が得られた子どもの居場所を掲載しています。
 ※概ね月1回以上開催している子どもの居場所を掲載しています。
 ※情報は2019年2月末時点のものです。

▶ 子どもの居場所運営 継続に向けて

子どもの居場所の活動は、利用者の参加費や寄付などの支援によって支えられています。

食材や物品を寄付したい、お金を寄付したい、ボランティアとして参加したいなどさまざまな形による支援が行われています。参加の際に、寄付を募るため、居場所で募金箱を設置されているところも多くあります。このほか、インターネット等を通じて寄付を募る方法もあります。



お米



お肉



野菜



おやつ



文房具



人材



お金



寄付のお願い付き一覧は
こちら

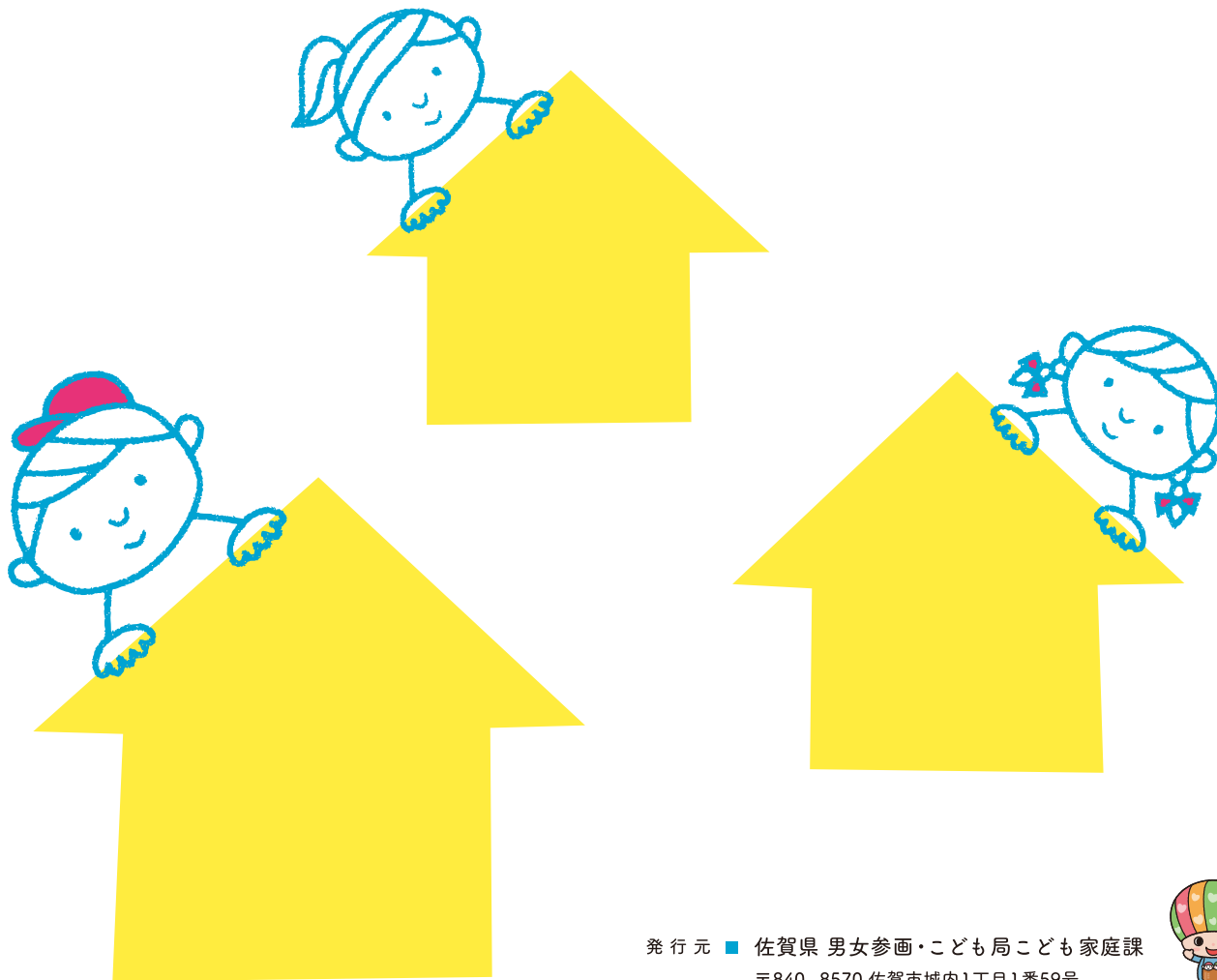


相談窓口一覧

	所属名	電話番号
子どもの居場所に関する相談	さが・こども未来応援プロジェクト実行委員会	090-9482-4434
	佐賀市市民活動プラザ	0952-40-2002
	とす市民活動センター（クローバー）	0942-81-1815
	小城市市民活動センター	0952-37-8861
	神幸館（かみさちかん・吉原さん）	0952-20-2510
子どもの貧困担当課	佐賀市子育て支援部子育て総務課子育て政策係	0952-40-7293
	唐津市保健福祉部子育て支援課子育て支援係	0955-72-9151
	鳥栖市健康福祉みらい部こども育成課子育て支援係	0942-85-3552
	多久市福祉課こども係	0952-75-6118
	伊万里市市民部福祉課子育て支援係	0955-23-2310
	武雄市こども教育部こどもの貧困対策課みんなの笑顔係	0954-23-9168
	鹿島市市民部福祉課社会福祉係	0954-63-2119
	小城市福祉部社会福祉課子育て支援係	0952-37-6107
	嬉野市市民福祉部子育て支援課母子児童グループ	0954-66-9121
	神崎市市民福祉部福祉課社会福祉係	0952-37-0110
	吉野ヶ里町福祉課児童支援係	0952-37-0343
	基山町こども課こども家庭係	0942-92-7968
	上峰町住民課子育て支援係	0952-52-7412
	みやき町民生部子ども未来課	0942-89-4097
	玄海町町長部局住民福祉課福祉・こどもグループ	0955-52-2158
	有田町子育て支援課	0955-25-9200
	大町町子育て・健康課子育て支援係	0952-82-3186
	江北町福祉課福祉係	0952-86-5614
	白石町保健福祉課福祉係	0952-84-7116
	太良町町民福祉課子育て支援係	0954-67-0718

※お電話いただいた内容によっては、別部署におつなぎする場合がございます。

	所属名	電話番号
食品衛生に関する相談	佐賀中部保健福祉事務所 衛生対策課食品衛生担当	0952-30-1906
	鳥栖保健福祉事務所 衛生対策課	0942-83-2162
	唐津保健福祉事務所 衛生対策課	0955-73-1131
	伊万里保健福祉事務所 衛生対策課	0955-23-2103
	杵藤保健福祉事務所 衛生対策課	0954-23-3501
ボランティア保険に関する相談	社会福祉法人 佐賀県社会福祉協議会 まちづくり課	0952-23-2145
	社会福祉法人 佐賀市社会福祉協議会	0952-32-6670
	社会福祉法人 唐津市社会福祉協議会	0955-70-2333
	社会福祉法人 鳥栖市社会福祉協議会	0942-85-3555
	社会福祉法人 多久市社会福祉協議会	0952-75-3593
	社会福祉法人 伊万里市社会福祉協議会	0955-22-3931
	社会福祉法人 武雄市社会福祉協議会	0954-36-5505
	社会福祉法人 鹿島市社会福祉協議会	0954-62-2447
	社会福祉法人 小城市社会福祉協議会	0952-73-2700
	社会福祉法人 嬉野市社会福祉協議会	0954-66-9131
	社会福祉法人 神崎市社会福祉協議会	0952-59-2227
	社会福祉法人 吉野ヶ里町社会福祉協議会	0952-52-7831
	社会福祉法人 基山町社会福祉協議会	0942-92-3311
	社会福祉法人 みやき町社会福祉協議会	0942-81-6161
	社会福祉法人 上峰町社会福祉協議会	0952-52-4930
	社会福祉法人 玄海町社会福祉協議会	0955-51-3073
	社会福祉法人 有田町社会福祉協議会	0955-41-1315
	社会福祉法人 大町町社会福祉協議会	0952-71-3001
	社会福祉法人 江北町社会福祉協議会	0952-86-4317
	社会福祉法人 白石町社会福祉協議会	0954-65-8960
社会福祉法人 太良町社会福祉協議会	0954-67-0410	



発行元 ■ 佐賀県 男女参画・こども局こども家庭課
〒840-8570 佐賀市城内1丁目1番59号
TEL: 0952-25-7056 FAX: 0952-25-7300
Mail: kodomo-katei@pref.saga.lg.jp



佐賀県子育て応援キャラクター
さがっぴい

発行日 ■ 2019年3月発行 (情報は2019年2月末時点のものです)
企画・制作 ■ さが・こども未来応援プロジェクト実行委員会
デザイン ■ あおいろデザイン

子どもの居場所ポータルサイト

検索

